

**Дорогие ребята, мы продолжаем с вами путешествовать дома!
Сегодня нам хочется подарить вам еще одно книжное путешествие по
городам нашей прекрасной страны – России.
В путь, друзья!**



Старый Оскол

1593





Курск

РОССИЯ

ВОРОНЕЖ

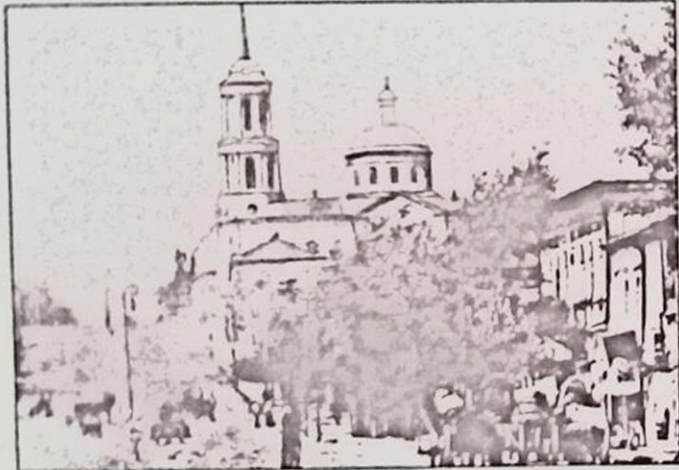
Старый Оскол

Белгород

УКРАИНА

ХАРЬКОВ

г. Старый Осколь, ул. Курская (ул. Ленина)



В 1655 году город-крепость Оскол к своему названию, получает прибавку – Старый в отличие от Нового Оскола, в который был переименован Царёв-Алексеев. В 1708 г. административно город принадлежал Киевской, с 1719 года – Белгородской, с 1797 года – Курской области. В 1780 г. город Старый Оскол получает свой герб.

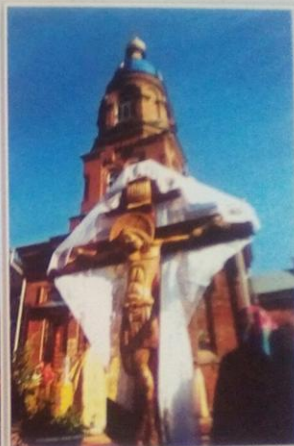
Утратив в конце XVII века стратегическое значение, Старый Оскол превратился в торгово-ремесленный город. В 1786 году город занимал площадь в 4 кв. км, имел 3 больших и 28 малых улиц и переулков. Вся промышленность была представлена 2-мя водяными мельницами и 13 кузницами. Все дома были деревянные и мало чем отличались от крестьянских изб. В городе было 6 церквей (из них 2 каменные). Несмотря на это, около 117 дворов в городе занимаются мелкой торговлей. Торговали хлебом, медом, кожей, сукном, шелком и другими товарами. Плодородность почвы, леса, изобилующие дичью, большие участки нераспаханных земель давали возможность иметь излишки и сбывать их в обмен на привозимые товары и продукты.

КРАТКАЯ ИСТОРИЧЕСКАЯ СПРАВКА

Старый Оскол – районный центр, расположенный в 186 км к северо-востоку от Белгорода. Город находится в южной части Средне-Русской возвышенности по берегам реки Оскол и её притока Осколец.

История города насчитывает более 4 веков. 1571 г. в устье рек Оскол и Убля, в 4-х верстах от современного Старого Оскола для защиты Московского государства строится Усть-Ублинский острожек, который и стал не только первым дозорным постом, но и предшественником города Оскол. 15 лет выполнял свои функции по охране и оповещению об опасности. Но сторожевых дозоров было недостаточно, необходимо было строить "стационарные" города-крепости с профессиональным постоянным военным составом населения. Кроме того, необходимо было укрепить административно свои государственные позиции на юго-восточной окраине. Так, по Указу царя Фёдора Иоанновича в 1593 году была построена крепость Оскол. Функции крепости город нес до конца XVII века. После воссоединения украинских земель, пограничный рубеж отошёл к югу, город снимает "боевые доспехи" и перестаёт быть крепостью.

Александра Невского
кафедральный собор



Конец XVIII века отмечен мощным развитием русской внешней торговли, что способствовало не только развитию промышленности, но и развитию банковского дела. По количеству и обороту этих учреждений Старый Оскол занимает первое место среди уездных городов Курской губернии. В 1894 году началось строительство железной дороги «Елец–Валуйки».

Во второй половине XIX века в Старом Осколе и Старооскольском уезде появляется широкая сеть школ. Самыми многочисленными были церковно-приходские школы, при шести городских и 5 слободских церквях. В слободах также были земские школы с 4-годовичным бесплатным образованием. В городе были и средние учебные заведения: гимназия, училища. Для духовного училища в 1900 году построено специальное здание, внутри с домовою церковью. До 30-х годов XX в. в городе действовало 11 православных храмов.

В декабре 1917 г. в Старом Осколе была установлена Советская власть. В годы первых пятилеток экономика города развивалась в связи со строительством одной из важнейших железных дорог России Москва–Донбасс.

Накануне Великой Отечественной войны в Старом Осколе было 34 предприятия, действовало 9 средних школ, учительский институт, медреса, городская больница, детская поликлиника, 2 кинотеатра.

2 июля 1942 г. Старый Оскол был оккупирован немецкими захватчиками. В период оккупации город понес большие потери: большая часть предприятий и культурно-бытовых учреждений была уничтожена. Город был освобожден 5 февраля 1943 г..

Весь послевоенный период связан с восстановлением экономики и промышленным освоением КМА.

Промышленность нашего города развивается, в основном, на базе освоения мировых запасов Курской магнитной аномалии. Одним из 4-х железорудных горно-обогатительных комбинатов в бассейне КМА является СГОК. Датой возникновения комбината принято считать июнь 1961 года, когда из будущего карьера был поднят первый ковш вскрышных пород, и началось строительство Стояленского рудоуправления по добыче и переработке богатой железной руды.

В 1976 году было начато строительство завода по ремонту горного и обогатительного оборудования. Сейчас это Оскольский завод металлургического машиностроения.

Минеральные ресурсы КМА – это не только богатая руда, но и экологически чистое сырье: мел, глина, сланцы – которое является основными компонентами для производства цемента. В 1961 году правительство приняло постановление о строительстве Оскольского цементного завода, который в настоящее время входит в тройку лучших заводов страны.

Признанный лидер металлургии России – Оскольский электрометаллургический комбинат, который в 2004 году праздновал свой юбилей. 30 лет назад было принято решение о строительстве ОЭМК. Основная продукция комбината – прокат, железорудный концентрат, окатыши, пользуются спросом, как на внутреннем, так и на внешнем рынке.



Комсомольский проспект



Историческая часть города.

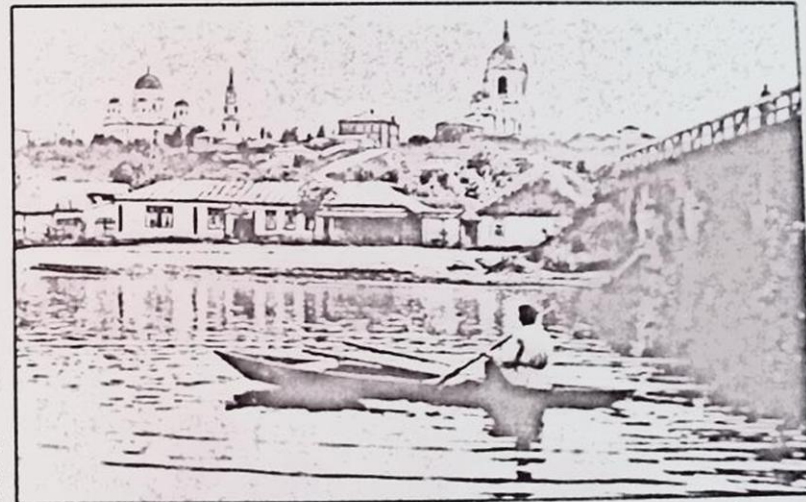
Улица Ленина.

Старооскольский краеведческий музей

На территории Старого Оскола действуют предприятия местной промышленности – маслобойный, консервный, молочный, мукомольный заводы, комбинат хлебопродуктов. А также Старооскольская кондитерская фабрика "Славянка", основанная на базе дореволюционных зданий, принадлежащих купцу Дьякову, имевшему не только кондитерское, но и маслобойное производство. В декабре 1959 года открывается завод АТЭ (Автотракторного электрооборудования). Строительство жилья и организаций соцкультбыта осуществляет организация "КМА проекжилстрой".

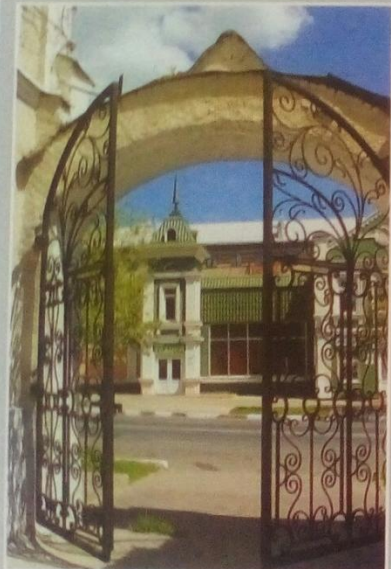
Учебные заведения города представлены в городе филиалами ВУЗов: Московского института стали и сплавов, Белгородского и Воронежского государственных университетов, Воронежского экономико–правового института, Современной гуманитарной академии, а также педагогическим и медицинским училищами, кооперативным и геологоразведочным техникумами, техническими лицеями и др.

В настоящее время Старый Оскол – самый благоустроенный город, в Белгородской области, один из знаменитых городов русской провинции, символ современного размаха индустриального строительства, известный далеко за пределами страны. Население составляет более 250 тыс. человек.



Подготовила научный сотрудник
Старооскольского краеведческого музея
ЕСИПОВА ИРИНА ХАСАНОВНА (из фондов музея)

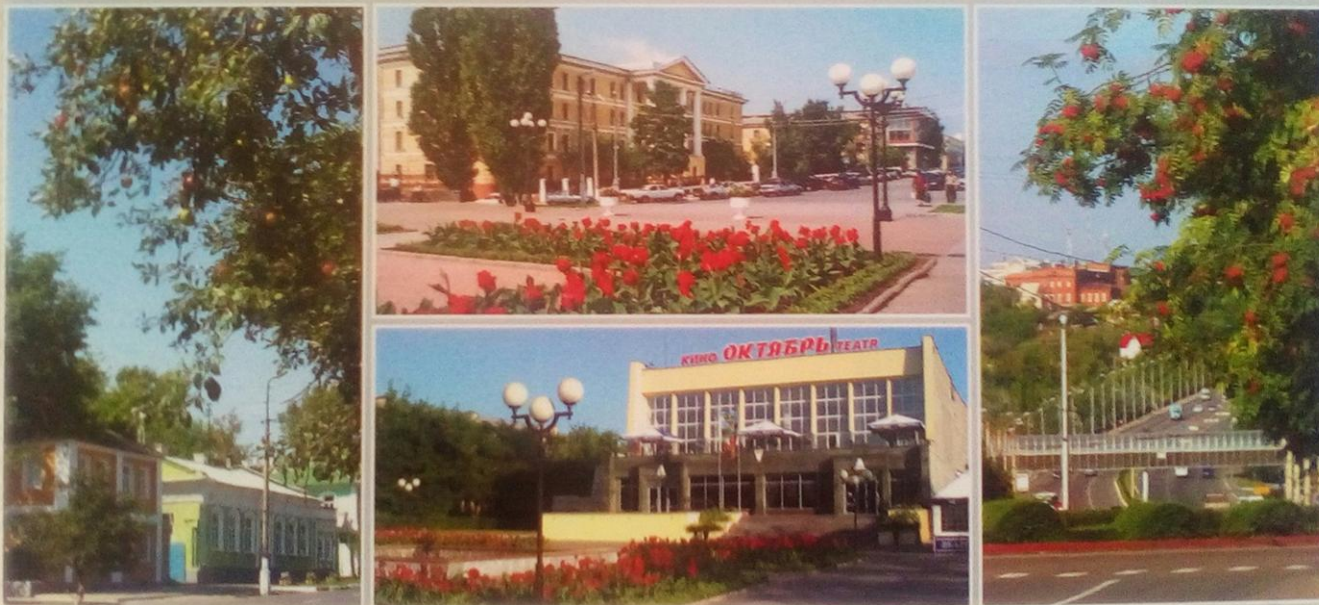
Река Оскол



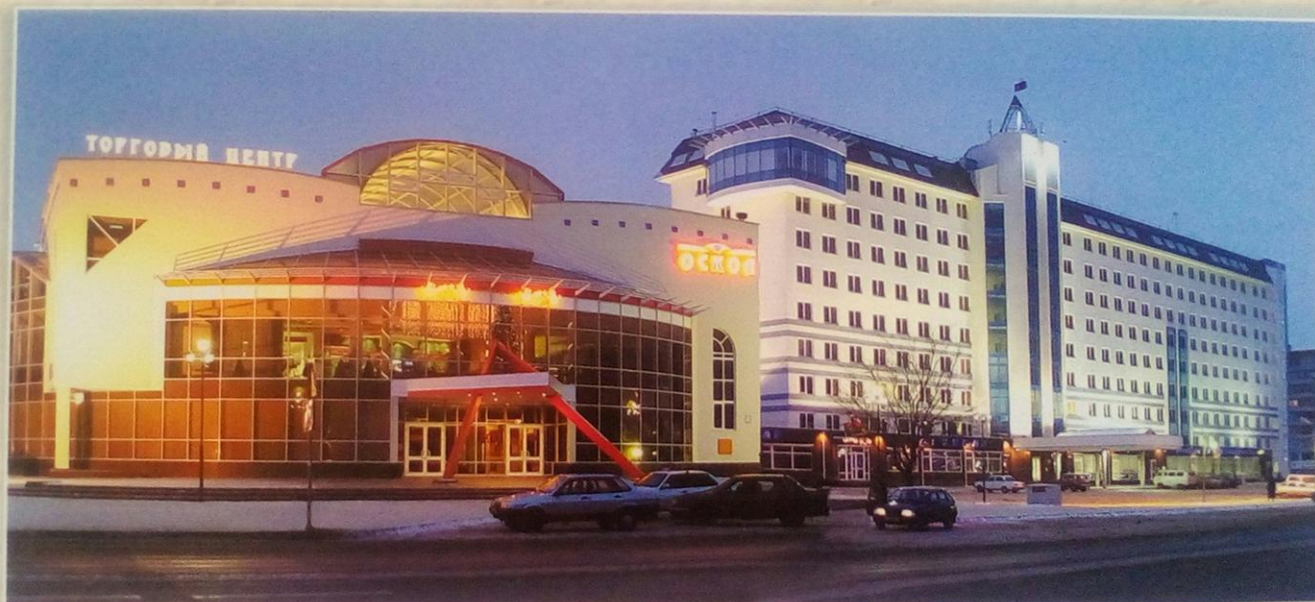
Историческая часть города.
Улица Володарского.
Арочные ворота на улице Ленина



Дворец спорта
(Молодежный проспект)



Улица Ленина. Геологоразведочный техникум им. Малышева.
Кинотеатр «Октябрь». Комсомольский проспект



Торговый центр «Оскол»



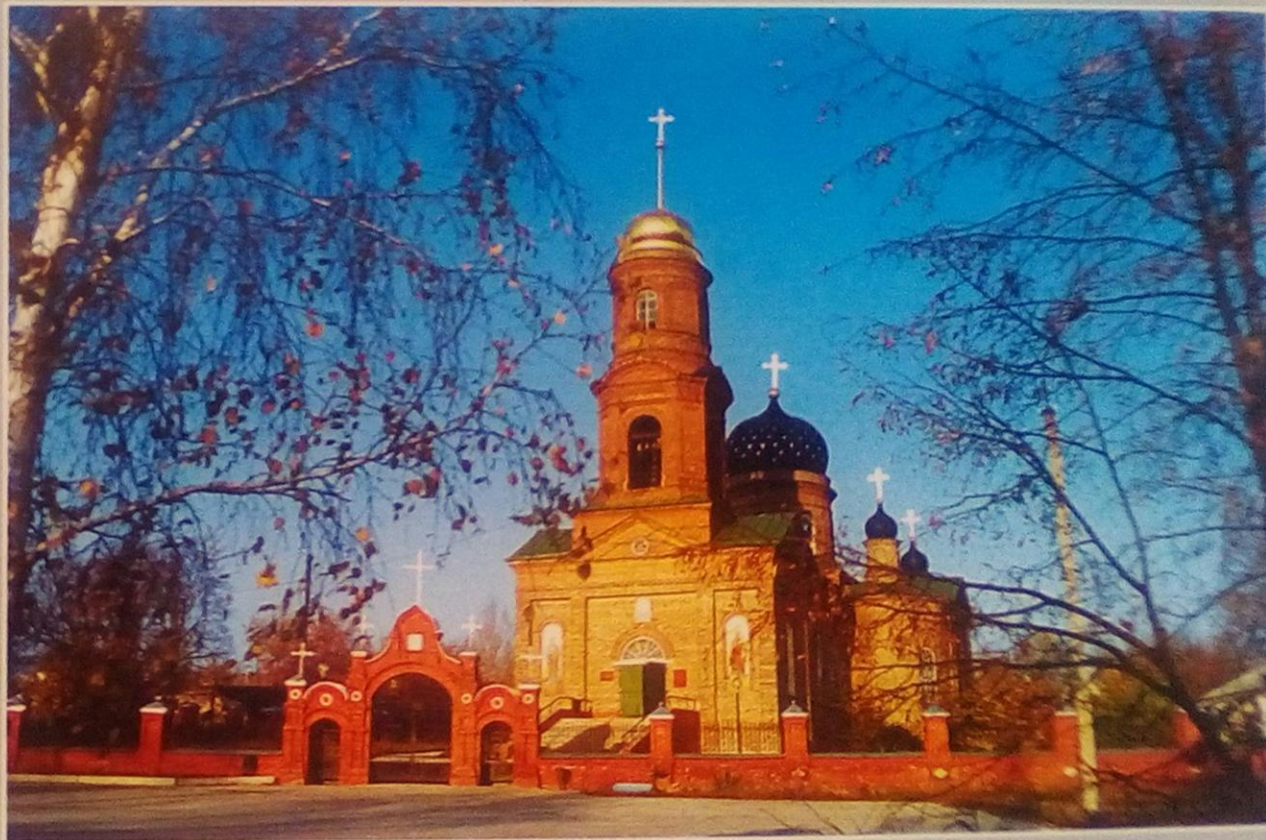
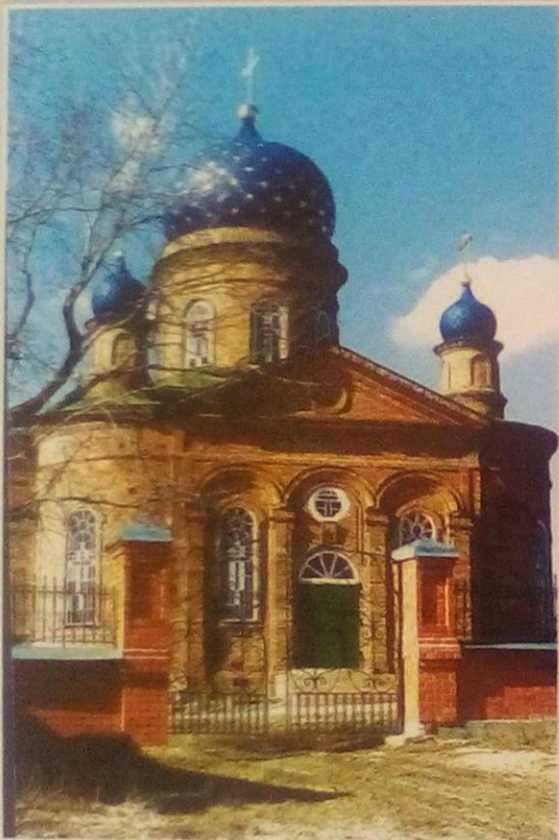
Сквер имени А.С. Пушкина



Новогодняя елка
в микрорайоне Жукова

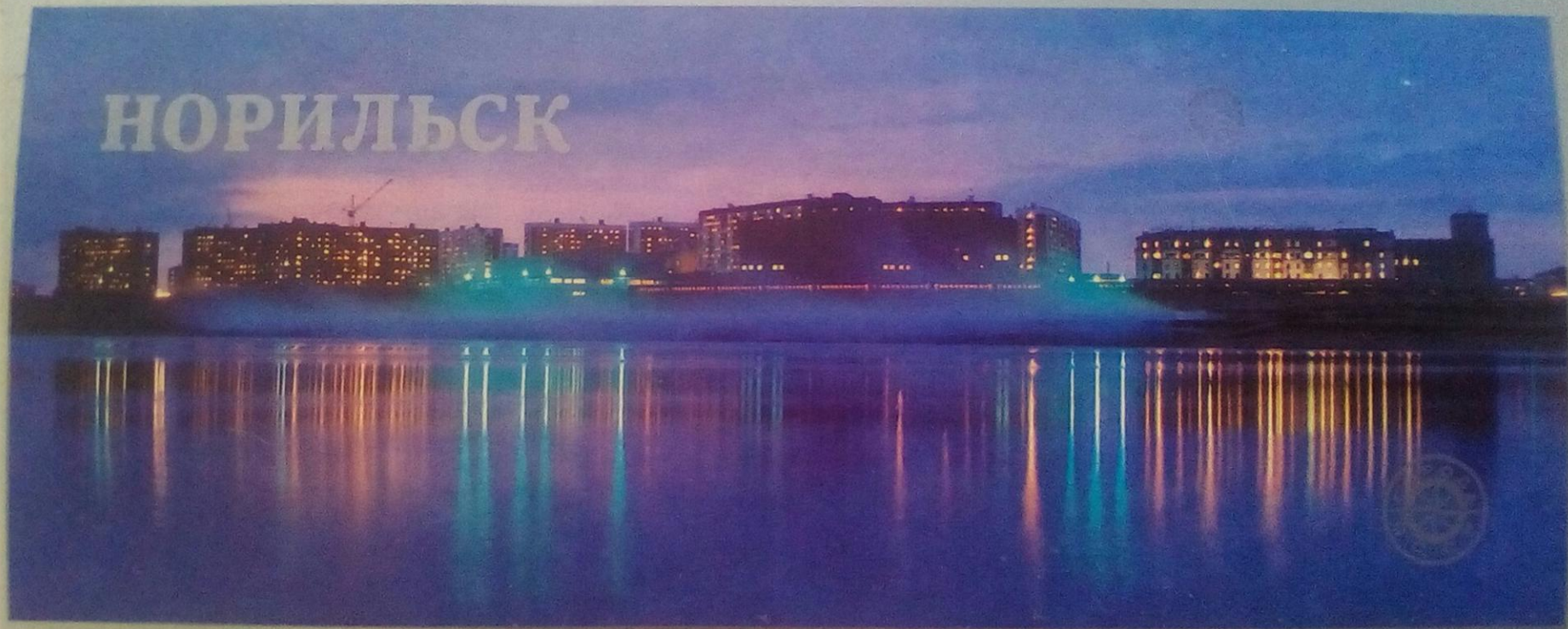


Набережная реки Оскол



Вознесенский храм (слобода Казацкая)

НОРИЛЬСК



...Далеко от больших городов и железных дорог, от старинных сел, таежных трактов и степных шляхов стоит в снегах этот город.

Если проследить по карте авиалучь до него от столицы, то быстро останутся позади волжские, потом обские излуины, а там, где Енисей-река становится заливом Карского моря, пора «пристегивать ремни».

От краевого центра (Красноярска) ведет к воротам этого города (Дудинскому порту) двухтысячекилометровая лента Енисея, а от порта — собственная железная дорога.

Из окошка Ила только облака и видны. Под «аннушкой» и вертолетом долго-долго, пока не покажутся городские огни, летит назад белая тундра.

Если взглянуть на тундру с океана, город совсем рядом, перед глазами — островок в тундре, снежной и ледовитой, как океан.

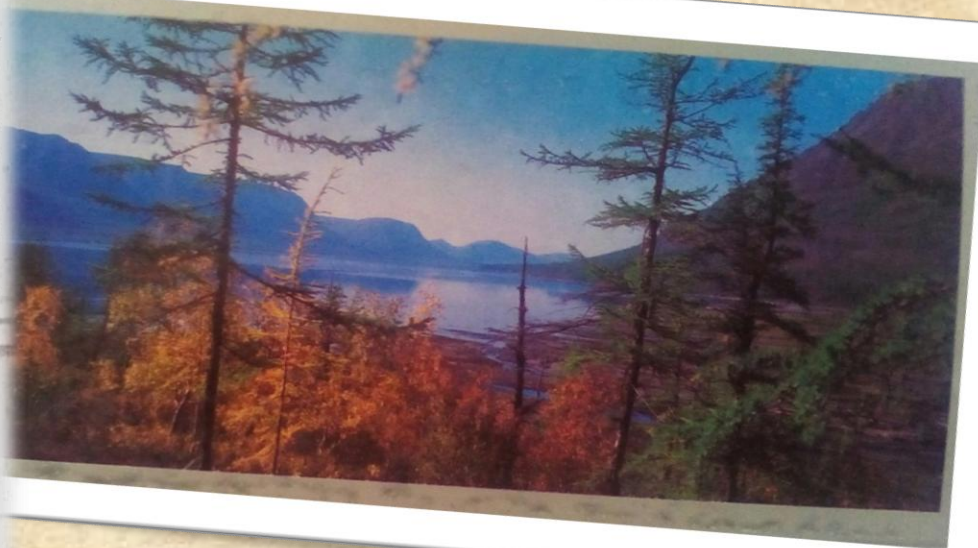
Этот город называется Норильском. Северный полярный круг —

далеко на юге (в 330 километрах). Дальше на восток, и чуть севернее, огромная горная страна, красивая и таинственная, как сказка, — Путорана. Там нет ни одного селения и ни одной дороги. Только снег и лед.

В долине Норильской реки, подледной с осени до конца июня, две трети года тоже лежит снег. Но эта земля обитаема.

Двенадцать с половиной лет назад в Норильске было сто тысяч взрослых, а теперь двести тысяч. Его спутниками были поселки, а теперь — города (Талнах и Кайеркан, по существу, это районы Норильска; в первом живут в основном горняки, во втором — металлурги). Если хотят сказать о Норильске, Талнахе и Кайеркане сразу, то говорят: Большой Норильск. Если же произносят слова «Норильский промышленный район», значит, имеют в виду не только Большой Норильск, но и поселок Снежногорск с его гидроэлектростанцией на Хантайке, вот уже 15 лет дающей ток в энергетическую систему района, и поселок Светлогорск на Курейке, где строится еще одна ГЭС, и газовые промыслы за Енисеем, на Мессояхском и Селенинских месторождениях, и, конечно, Дудинку — старейший город енисейского Севера, центр Таймырского автономного округа, ее бессонный даже в полярную полночь морской порт, прерывающий прием и обработку судов только в ледоходы, а также небольшой пока заводик — первенец нефтегазохимической промышленности в столь высоких широтах.

Но в характеристике промышленного района мы, естественно, удалились от его центра, так заметно выросшего за неполных три пятилетки. Было пятьсот жилых домов — стало больше тысячи (строятся, как правило, 9-этажные, иногда пяти- и двенадцатиэтажные).



Напомню читателям, что под Норильском — вечная мерзлота. Под любым, даже одноэтажным домом земля может оттаять, дом покосится и разрушится. Вот почему каждый норильский дом стоит на сваях. В принципе свайным постройкам тысячи лет. Древние люди, опасаясь зверей, поднимали свои хижины повыше над землей. Так же спасались от наводнения, если место для жилья было выбрано на берегу реки. На сваях стоят Венеция и Амстердам. Наконец, это просто экономичный фундамент. Под норильским домом сваи не вбиты в землю и, как правило, не опираются на скалу. Они вморожены в грунт. Вечная мерзлота из врага превратилась в союзника.

Каждый год в разгар короткого лета Норильск отмечает праздник. День металлурга — это день Норильска. Хотя ищут руду геологи, добывают ее горняки, главная профессия города — металлурги. И не случайно все норильчане — члены профсоюза рабочих металлургической промышленности, от воспитателей в детских садах и школьных учителей до актеров драматического театра, парикмахеров, медиков и почтальонов. Потому что все они, охраняя здоровье сограждан, украшая быт, поднимая настроение и воспитывая детей Норильска, работают для того, чтобы Норильск рождал металлические реки. Этим чувством город живет и третье воскресенье июля, и все 365 дней в году.

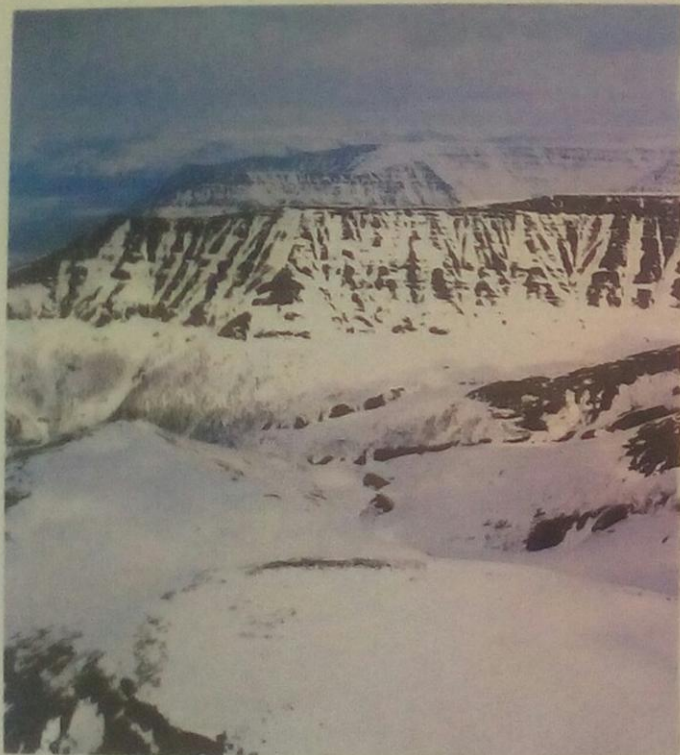


Считают, что истинно северное время года то, которое в годовом графике солнца залито черной тушью, — пора, когда ни рассветов, ни закатов, и кажется, что и не бывает на земле весны, лета, даже осени.

А все это не так. Истинно норильское время года — весна. Она отнимает февраль у зимы: солнце — значит, весна. Она забирает июль у лета: половодье — значит, весна. Где еще бывает столь долгая и долгожданная, такая солнечная и яркая весна?

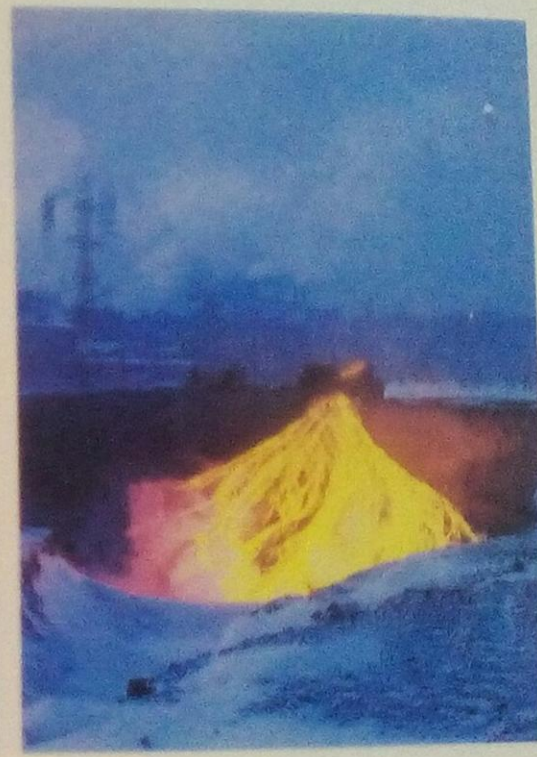
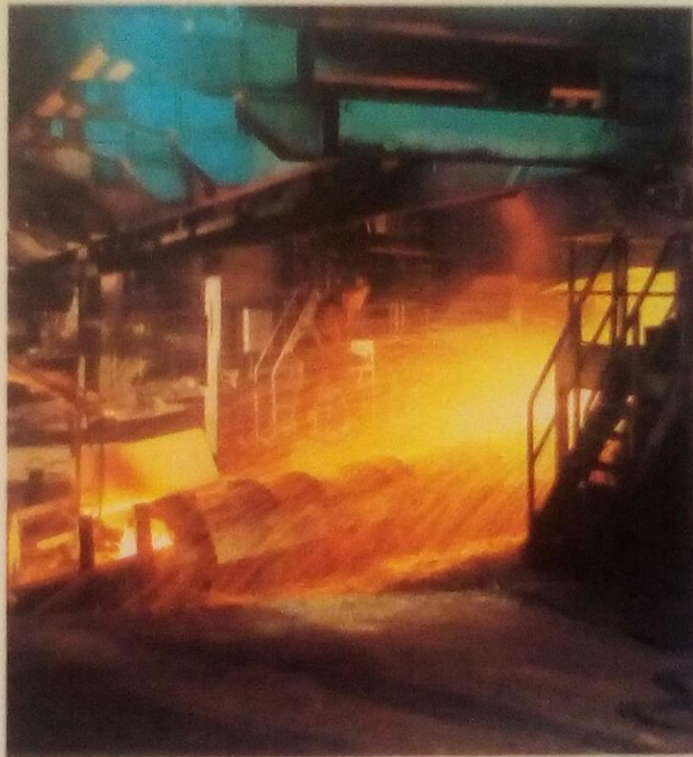
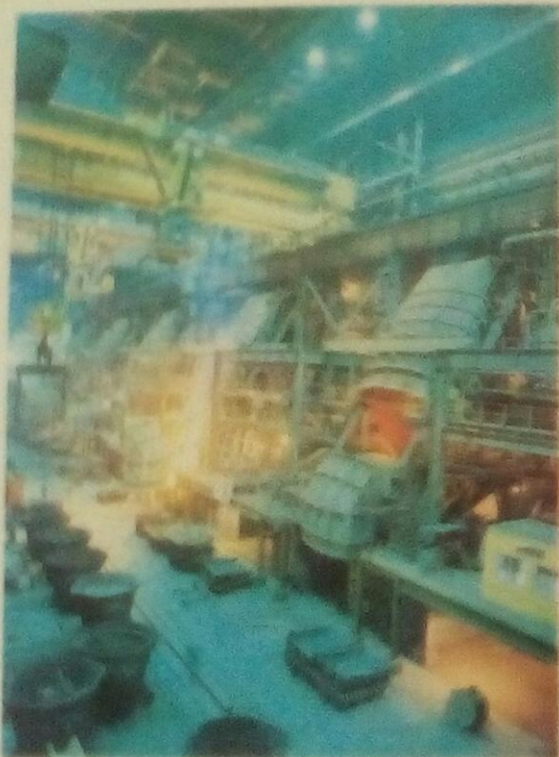
Весна — обновление, пробуждение, рассвет. Значит, сам Норильск и есть весна — в самых высоких широтах, на самом Крайнем Севере.

А. Львов



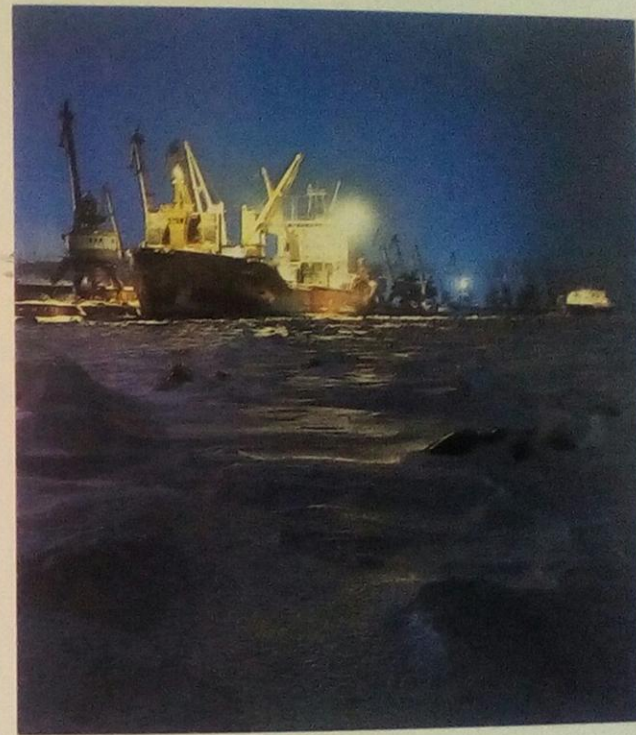
Горная страна Путорана

Вы видите ее отроги, ближние к Норильску. Их называют здесь Хараелахскими горами. В ясную погоду горы сверкают на солнце. Раньше ответить на вопрос, есть ли жизнь между реками Пясина и Хатанга, было сложнее, чем раскрывать тайны космоса. А теперь в этих краях есть Норильск, и Талнах, и Кайеркан, и Дудинка, города и заводы, рудники и электростанции, мосты и пристани.



Никель, медь, кобальт...

Так именуется три «кита», на которых стоит Норильск. Они – слава города, его гордость и забота. Производство металлов на Норильском комбинате началось во время Великой Отечественной войны. Норильский комбинат – крупнейшее в России предприятие по производству цветных металлов.



Порт Дудинка

До него от Норильска - четыре часа по самой северной в мире железной дороге. Норильск многим обязан Дудинке. Не будь в ста километрах к западу от Норильска «большой воды», город и комбинат росли бы гораздо медленнее и труднее. Без Енисея Норильск мог и не стать Большим Норильском.

Микрорайон на холме

На этом холме, подобно древнегреческим храмам, долгое время одиноко стоял первый в Сибири плавательный бассейн. И вдруг его не стало видно. На этом месте вырос «горный микрорайон».





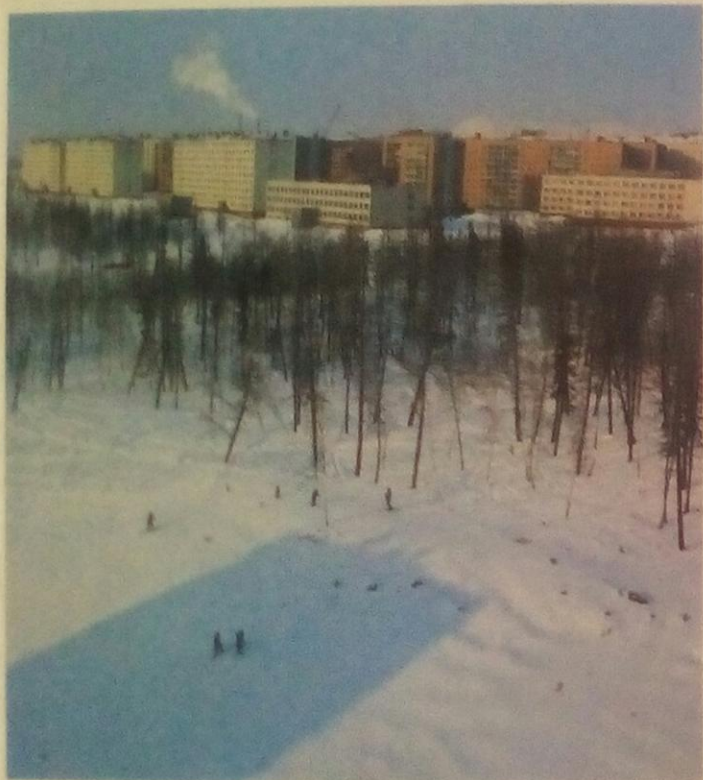
Институт и училище

Много лет назад в Норильске, еще рабочем поселке, открылся горно-металлургический техникум. На его базе в 1961 году был создан индустриальный институт, который готовит инженеров-горняков, металлургов, механиков, энергетиков, строителей.

Октябрьская площадь

Семидесятой градус северной широты... Въезд в город со стороны заводского района, перекресток улиц Октябрьской и Пятидесятилетия Октября





Талнах

Норильску дал жизнь горно-металлургический комбинат, а комбинату – таймырские недра. Талнах... Так называлась речка в нехоженом краю, она подарила своё имя месторождению полиметаллических руд, которое открыли в 1960 году, и городу – спутнику Норильска.

Площадь Памяти Героев

Норильск не слышал воя снарядов, на него не упала ни одна бомба. Самый ближний бой проходил в шестистах километрах – у Диксона. Но город дышал воздухом войны. Он жил мыслью о Победе. Здесь на самом севере Сибири пролегла линия фронта – одного из «Никелевых фронтов». Город добывал и плавил никель, тот самый металл, без которого танк не танк, а сталь не броня. «Никелевый фронт» ковал победу!

... Горит Вечный огонь. Прохожего и гостя города останавливают строки на металле и бетоне, посвященные норильчанам военных зим и лет, павшим и живым.



«Мир – это книга, и, если ты не странствовал, ты прочел всего одну страницу».

Сесилия Ахерн

**Читайте книги!
Путешествуйте дома!**

**Отдел обслуживания детей
ЦГБ им. А.И. Герцена**

