



МУК «МБС г. Твери»  
Муниципальная библиотечная система  
Центральная городская библиотека  
им. А.И. Герцена  
Отдел краеведческой информации

## ТВЕРСКИЕ ХУДОЖНИКИ



**АЛЕКСАНДР МИХАЙЛОВИЧ ХМЫЛЁВ**

**( 1918 – 1969 )**

**Тверь, 2008**

## АЛЕКСАНДР МИХАЙЛОВИЧ ХМЫЛЁВ

Член Союза художников СССР с 1947 года, участник  
Великой Отечественной войны

Александр Михайлович Хмылёв родился 23 ноября 1918 года в г. Бийске Алтайского края.

В 1938 году он поступил на живописное отделение Омского художественного училища. Занимался усердно. За год успевал усвоить два курса. Однако, по ряду обстоятельств, в марте 1940 г. ушел с 4 курса училища. Осенью того же года был призван в армию. Сначала действительная служба, потом – война. Нелегкий военный путь прошел художник: служил в десантных войсках, был в числе героических защитников Москвы, воевал на Центральном, Карельском фронтах. Был ранен, контужен.

Трудные грозные годы, герои войны, словно живые остались во фронтовых зарисовках художника. В 1944 году сержант Хмылёв писал графические портреты тружеников тыла и фронтовиков, защищавших Заполярье. По объективным причинам художник указал имена только 49 героев своих работ. В числе их были и сандружинницы медсанкоманды рыбного флота. Александр Хмылёв рисовал их в обкоме партии. «Девушки пришли все нарядные, - вспоминает командир медсанкоманды Ирина Вейс, - я тоже принарядилась. Художник как закричит на меня: «Да, что же это такое?! Есть у вас форма, в которой вы работаете?» А. Хмылёв уделял большое внимание подлинности деталям. Реалистичность, эмоциональность – отличительные черты тех фронтовых полотен.

2 сентября 1945 года была создана еще одна серия фронтовых зарисовок «Над Кольским заливом». Она экспонировалась на «Первой выставке Союза художников Мурманской области».

До 1946 г. Александр Хмылёв жил и работал на Севере. Таким вспоминала его А.С. Костина, жена друга художника: «Высокий, стройный, черноглазый, очень красивый и интересный человек. Постоянно рисовал, мотался в командировки по области: Ваенга, Печенга,

Кировск. За свои рисунки часто получал в качестве оплаты тушенку - так он ею с нами делился. Система-то еще карточная существовала после войны, еды было мало. Еще он сестре на Алтай посылки отправлял. Саша часто возился с нашими детьми, медвежат им рисовал, котят. Здесь женился на мурманчанке Лене. Они вместе уехали к нему на родину, на Алтай. Правда, потом Лена с маленькой дочкой вернулась в Мурманск, что-то у них с Сашей не сложилось. Говорят, алтайская родня ее не приняла»

Войну Александр Хмылёв закончил в Мурманске военным художником в чине старшего лейтенанта.



*Воздушная тревога. 1944 г.*

В 1946 году после демобилизации из армии Александр Михайлович уехал в солнечную Грузию. Там он работал главным художником в Окружном Доме офицеров в Тбилиси, поступив вольнослушателем на 3-ий курс Тбилисской академии художеств. Но родные места тянули к себе. Уже в 1947 году перебрался А.М. Хмылёв на Алтай. Начались годы плодотворной напряженной работы: изучение края, освоение техники живописи, подзабытой за долгие годы войны, поиски своей темы.

В 1947 году на Межобластной выставке произведений художников Сибири экспонировались большое полотно «Пастбище в горах Алтая» и многочисленные этюды к нему. Творческая активность – одна из характерных черт художника. На каждой краевой выставке почти ежегодно выставлялись его работы: «В бурю на золотом озере», «Горные вершины», «Покорение горного Алтая», «Геологи на Алтае» и др. За успешную плодотворную работу художник был награжден Дипломом Комитета по делам искусств при Совете Министров РСФСР. Алтайское отделение Союза советских художников приняло его в свои члены.

В 1950 году Александр Михайлович поступил в Ленинградское высшее Художественно-промышленное училище им. В.И.Мухиной.



*Табунщик. 1950 г.*

В 1954 году окончил факультет монументальной живописи этого учебного заведения. Вторая жена Инна Степановна Хмылёва тоже окончила это училище и вместе с мужем начала свою творческую жизнь в Средней Азии, успешно занимаясь станковой и монументальной скульптурой.

С 1957 года Александр Михайлович жил и работал в городе Калинин (ныне город Тверь). В 1958 году он первым стал оформлять общественные интерьеры в городе, используя новую технику: смальтовую мозаику и расписные керамические плитки. Керамические панно: «Калининский ленок», «Волжанка», «Афанасий Никитин».



*Панно «Волжанка». 1960 г.*

Он участвовал в областных, республиканских, зарубежных выставках. В 1958 и 1972 годах состоялись его персональные выставки.

В 60-е годы был написан портрет В.И. Гагановой, Героя Социалистического Труда, ткачихи Вышневолоцкого хлопчатобумажного комбината.

В последние годы работал как график, рисовал тушью и пером.

Многообразное творческое наследие художника, освоившего новые технические приемы, материалы, выразительные средства, несомненно, внесло большой вклад в художественную жизнь и культуру города Калинина.

Александр Михайлович Хмылёв серьезно заболел и умер в расцвете творческих сил в 1969 году.

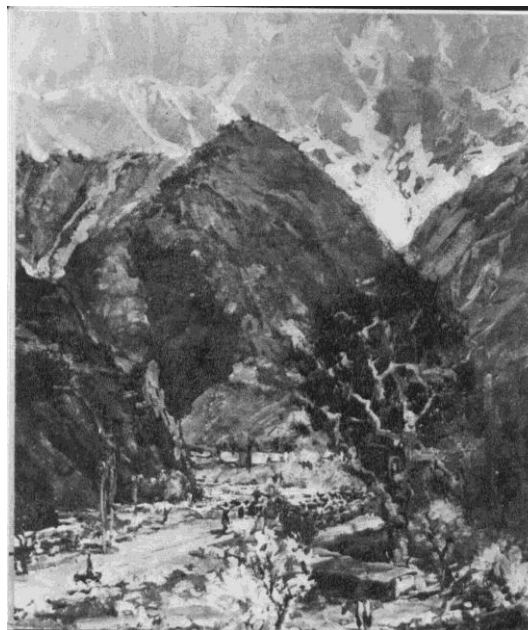
Фонду Тверской областной картинной галереи принадлежат работы:

- Подвозка боеприпасов в Заполярье. 1943 г.
- Воздушная тревога. 1944 г.
- Горный обвал. 1949 г.
- Белуха. 1950 г.
- Смеющийся таджик. 1967 г.
- Старый таджик. 1968 г.
- Ходжа Насреддин. 1968 г.
- Дворец эмира. 1968 г.
- Медресе Шах - Изында. 1967 г.
- Самарканд. 1968 г.
- Победа Великой Октябрьской революции. 1969 г.
- 1945. Победа в Великой Отечественной войне. 1969 г.
- Серия «Славное море, священный Байкал». 1969 г.:
  - Декоративные вставки на алтайские мотивы;
  - Славное море, священный Байкал;
  - За землю, за волю.
- Мурманск. 1943 г.
- Мурманск. 1942 г.
- Порт Линохомали. 1944 г.
- Над Кольским заливом. 1943 г.
- Ручей в лесу. 1958 г.
- Холодный день. 1955 г.
- Афанасий Никитин. 1962 г.

- Восстание Восе. 1956 г.
- Письмо домой. 1945 г.

**Основные произведения:**

«Восстание Восе» (1956 г.) – станковая живопись (фонд Тверской областной картинной галереи);  
«Афанасий Никитин» (1960-е гг.) – керамическое панно (вестибюль гостиницы «Центральная», г. Тверь);  
«Славное море, священный Байкал» (1968 г.) – графика (фонд Тверской областной картинной галереи);  
«Волжанка» (1960-е гг.) – керамическое панно (фасад мотеля «Тверь»).



**Горный Таджикистан. Эскиз. 1957 г.**



**Восстание Восе. Эскиз. 1956 г.**



**Афанасий Никитин. Триптих. 1966 г.**



Самарканд. Базар. 1968 г.



1870-е годы. (Посвящается революционерам-народникам)  
1969 г.

Литература:

[Александр Михайлович Хмылёв] // Бойцова Т., Железнова М. Край вдохновения. - М., 1986. – С.126.

Романычева И.Г. Художники Калининской области. – Л., 1990.

[Александр Михайлович Хмылёв] // Павлов Н.П. Русские художники в нашем крае. – К., 1959. - С.64.

Выставка произведений Александра Михайловича Хмылёва (1918-1969): каталог. – Калинин, 1972.

Вторая выставка произведений художников города Калинина СССР : живопись, скульптура, графика, театрально-декорационное искусство : каталог. - Калинин, 1974.

Составитель: библиограф ОКИ Е.В.Тимосевич  
Компьютерный набор: библиограф ОКИ Е.В.Тимосевич  
Компьютерный дизайн: библиограф ОКИ Т.А.Смирнова  
Редактор: Н.А.Мошелова  
Отв. за выпуск: директор МУК «МБС г. Твери»  
Е.П.Баранова

Тверь, 170000, Тверской пр-т, 5  
Телефон (4822) 34-82-14